

# HLA SATEL

ZPRAVODAJ  
MĚSTSKÉ  
ČÁSTI  
PRAHA 15

ČÍSLO  
2022  
ROČNÍK 28  
NEPRODEJNÉ

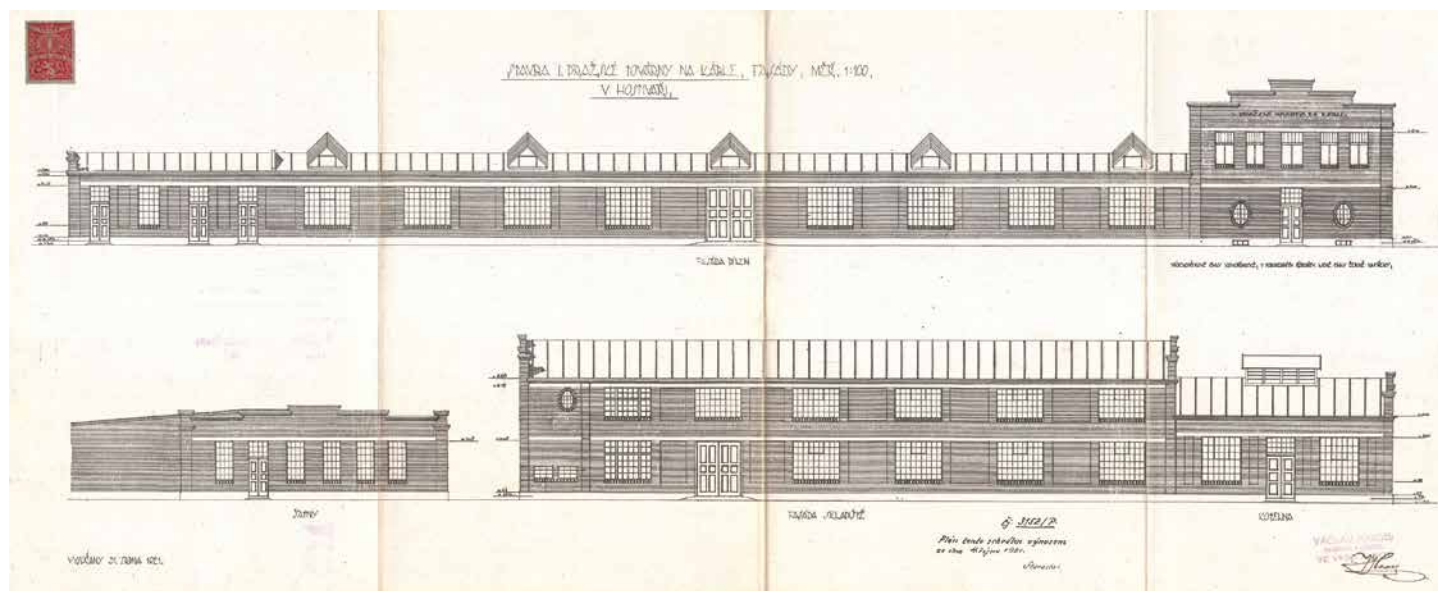
2

WWW.PRAHA15.CZ

**GOLF  
V HOSTIVAŘI**  
STRANA 14–15

**ÚNOR V PRAZE 15**

DNY SE NÁM KONEČNĚ PRODLUŽUJÍ



## Architektura v Hostivaři – Díl 13. PRAKAB – Emil Kolben staví kabelovnu

Hlavní budova kabelovny  
vyrostla dle plánů  
vysočanského architekta  
V. Haase v letech 1921–22

Jedním z nejvýraznějších českých průmyslníků světového významu byl Emil Kolben. Jeho jméno je na prvním místě spojované s koncernem ČKD, ale tento výjimečný inženýr se podílel na vzniku mnoha dalších podniků. Mimo jiné již před sto lety založil jednu z nejdéle fungujících kabeloven, jejíž výrobky dodnes putují do celého světa. Nesla mnoho názvů, Pražská kabelovna, Pražská továrna na káble, Kablo Hostivař, ale stále to byl jeden a týž podnik.

Emil Kolben pocházel ze Strančic, absolvoval malostranskou reálku a C. k. Polytechniku, kterou zakončil s vyznamenáním roku 1887. Následovala roční praxe, během níž se mu podařilo získat cestovní stipendium, díky němuž projel Evropu a zamířil do Ameriky. Často bývají citovaná jeho pozdější slova: „Jaké to bývaly zlaté časy, když neexistovala ani pasová či vízová povinnost nebo jiná omezení vstupu, respektive imigrační kvóty ani celní prohlídky či povolení k pobytu a práci. K vstupu do této zaslíbené země stačilo vlastnit 50 dolarů.“ V USA získal zaměstnání u Thomase Edisona a během několika měsíců udělal pro mnohého jiného životní kariéru, během níž se spřátelil i s panem majitelem. V rozhovoru z roku 1929 vyprávěl: „Za rok jsem se stal šéfinženýrem a v té době jsem měl příležitost se často radit s Edisonem. Zval mne pokračně, když luštil velké problémy.“

Pokud Edison Kolbenovi otevřel mnohé dveře a nasměroval jeho životní cestu, ve stejné době do jeho života vstoupil další muž, který jej oproti tomu posadil doslova do rychlíku. Byl jím srbský rodák Nikola Tesla, který mladého inženýra nadchl pro střídavý proud. Do Evropy se Kolben vracel jako uznávaný odborník v oboru elektrotechniky. Praha jej přivítala zpátky

v roce 1896 a ihned založil novou komanditní společnost „Kolben a spol.“, z níž během dalších let vyrostla světoznámá korporace ČKD. A mezi další podniky rostoucího Kolbenova impéria pak patřila i zprvu nenápadná Pražská továrna na káble s. r. o., založená na podzim roku 1919.

### Rakouští společníci

Továrna na kabely vznikla na základě vysočanské pobočky rakouské kabelovny. Mateřskou firmu založil v roce 1891 Otto Steiner, pražský rodák usazený ve Schwechatu u Vídně. Po jeho smrti firmu plně převzal jeho tchán Heinrich Eger (rovněž pražský rodák žijící ve Vídni), s nímž Kolben již bohatě spolupracoval. 7. ledna 1921 byla zápisem v rejstříku založena nová společnost Pražská továrna na káble s. r. o., která dosavadní schwechatskou pobočku odkoupila. Emil Kolben v ní figuroval jako zakladatel, jednatel a společník, většinu ale nadále vlastnili rakouští obchodníci. V prosinci 1921 mezi ně vstoupil ještě hostivařský mlynář, švagr Antonína Švehly a sám o sobě velmi činný podnikatel Karel Krečmer. Emil Kolben mu postoupil část svého podílu v hodnotě 40 000 korun, pravděpodobně výměnou za prodej pozemku, protože továrna měla vyrůst převážně na dosud zemědělsky využívaném Krečmerově pozemku s katastrálním číslem 650 severně od již fungujících podniků u železnice. Jak už z našeho seriálu víme, Krečmer byl zainteresovaný i do vzniku dalších hostivařských továren (např. skláren nebo mlýnů s pekárny). Později se po krachu některých firem, jichž byl spoluvlastníkem, dostal do finančních problémů a svůj podíl Kolbenovi odprodal zpět v říjnu 1924.

Činnost firmy byla vymezena na výrobu kabelů, dalšího elektrického vodičového materiálu a „v obor ten spadajících předmětů“. Kapitál společnosti



Emil Kolben se vyučil u Edisona i Tesly, kabelovnu založil společně s rakouskými společníky roku 1921

činil 400 000 korun, přičemž byl roku 1923 navýšen na dvojnásobek (o dalších pět let později již činil 3 600 000). Sídlo firmy pojmenované akronymem Prakab (PRAŽSKÉ KÁBLE) fungovalo na adrese Vrchlického sady č. 1 (dnes Washingtonova ulice) v rohovém domě u Václavského náměstí, který byl později zničený při osvobození Prahy na konci II. světové války.

### Stavba továrny

Během přelomu let 1921–1922 nechal Kolben na hostivařském pozemku vystavět základ továrny s dodnes stojící hlavní budovou. Přizemní stavbu s patrovou administrativní částí navrhl a postavil vysočanský architekt a stavitel Václav



**Pražská továrna  
na káble**  
společnost s r. o.

**vyrábí a dodává promptně**

isolované vodiče pro silné i slabé proudy všech druhů podle předpisů E. S. Č., dráty dynamové, vodiče pro telefony a telegrafy, holé měděné dráty i lana, izolační tkanici, izolační trubky.

**Žádejte ceníky, nabídky a vzorky!**

Ústřední kanceláře a sklad:  
**PRAHA-II., Sady Vrchlického 1.**

Továrna: Hostivař u Prahy, pošta Hostivař.  
Stanice pro náklady: Hostivař Č. S. D.  
Telefon: Ústřední kancelář 8902/VI, továrna 78.  
Depeše: Kabel Praha.

*Jedna z raných inzercí podniku s prvním logem společnosti (počátek 20. let)*

Haase, s nímž Kolben úspěšně spolupracoval i na dalších budovách svých továrních objektů (Haase je mimo jiné autorem např. vysočanské radnice). Ocelová kostra byla vyzděna, stavitel zvolil komořanské vápenopískové cihly (dle původních plánů byly v podokenních římsách liché černě natřené).

V březnu 1922 byly nejtěžší stavební práce již hotové a firma žádala obecní úřad o vyspravení příjezdové silnice (tj. dnešní ulice Ke Kablu a navazující Rabakovské, současná dopravní tepna Průmyslová ještě neexistovala), 16. června je novým budovám přiděleno číslo popisné 278, 25. června je stavba úspěšně zkolaudována a již během června a července 1922 sem dělníci stěhují veškeré vybavení z Vysočan.



*Od začátku provozu Prakab dodnes přistavuje další a další haly. Ta původní však – po několika úpravách – zůstává dodnes...*

## 19. července roku 1922 začíná v Hostivaři výroba vodičů a kabelů

Ředitelem továrny se stal prokurista firmy a zakladatelův zeť Ignác Schück, který se oženil s Grete Kolbenovou, později dokonce přidal manželčino příjmení ke svému. Ve stále ještě konzervativně patriarchální době krok vskutku nevidaný a vypovídající o účtě, kterou Kolbenova rodina ve společnosti měla.

Prakab byl také ihned se začátkem provozu připojen k nedalekému hostivařskému nádraží vlečkou (často uváděný rok připojení 1930 je mylný, není dokonce vyloučeno, že sama vlečka předcházela vzniku továrny a posloužila i k dovozu materiálu na stavbu). Navazovala na koleje vedoucí k jižním sousedům, tedy sklárnám a pekárnám.

## Kolben kontroloval čistotu kotelny

Podnik vyráběl a dodával izolované vodiče pro silné i slabé proudy všech druhů, v malém množství měděné dynamodráty izolované bavlnou a hedvábím, vodiče pro telefony a telegrafy, holé měděné dráty i lana, izolační tkanici a izolační trubky.

Zaměstnanec Václav Assmann pracoval zprvu jako topič, v provozu se však vypracoval a později zastával i funkci technického vedoucího. „V zimních měsících jsem musel sám si navozit na kolečku ze dvora až 125 q uhlí, sám vyvážet ven strusku a popel a ještě provádět údržbu kotelny a často i instalační práce v podniku,“ vyprávěl v době čtyřicátého výročí provozu. „Bylo mně pouze zadostiučiněním, že revizní inspektor pro zkoušení parních kotlů a strojů dával kotelnu našeho podniku za vzor v celém pražském kraji, a když Dr. Kolben občas do závodu zavítal, neopomenul zajít i do kotelny a na důkaz spokojenosti jenom hlavou zakýval.“ Úsporný systém zajistil, že kotel hnal páru nejen do strojů, ale i do topení v obytných místnostech a kondenzát byl sveden zpět do nádrže v kotelně.

Jak již z předešlých řádek vyplývá, jedna z věcí, na kterou si Emil Kolben ve svých závodech potrpěl, byla čistota. A tak vrchní elektrikář Kraus se svým pomocníkem jednou týdně vzali košťata a po zastavení strojů jednoduše ometali prach a pavučiny ze všech strojů, pomocí měchů vyfukovali nečistoty ze všech motorů a kde bylo potřeba, stroje promazali.

Továrna měla v prvních letech asi 50 zaměstnanců, někteří dojížděli z Vysočan, což by při dnešní síti městské hromadné dopravy nebylo nikterak problematické, ale ve 20. letech do Hostivaře jezdil pouze vlak z hlavního nádraží. Nebylo proto divu, že většina vysočanských dělníků během dalších let podnik postupně opustila a počet se snížil asi na 36 vesměs hostivařských zaměstnanců (počátkem války bude Prakab dávat práci dvacetinásobku tohoto počtu, v 60. letech více než pětaticetinásobku).

Společnost se zavedla přímo skvěle. Roku 1926 začíná karlínská stavební firma Waltera Custer

(jejímž je Kolben podílníkem) s postupnou přístavbou tří obytných dvojdomků se zaoblenými štíty v sousedství vrátnice. Jsou určeny pro prominentní zaměstnance, a nakonec zde bude žít dvanáct rodin (budovy budou strženy koncem 60. let).

## Sláva i krize první republiky

Roku 1927 začaly další přístavby, hostivařská firma Ferdinand & František Koubové pracovala na novém transformátoru, sušárně (kolaudováno v únoru 1928), vznikla též jídelna pro zaměstnance. Převoz výrobků podniku tehdy zajišťovaly vedle dráhy čtyři nákladní automobily. Bezprostředních sousedů ještě Prakab neměl mnoho. Z jižní strany sousedil s právě krachujícím mlýnem a pekárnami Host, z nichž se vzápětí zrodily filmové ateliéry, a s rovněž likvidovanými Pražskými sklárnami, které nahradila firma na výrobu plechů a smaltovaných výrobků C. T. Petzold a spol. Na severní straně vyrostla v roce 1929 skupina menších továrních budov vinohradského inženýra Václava Zadražila, jenž vyráběl asfaltové emulze a později objekt pronajal žižkovské firmě Václav Pařík na spirály, péra, automobilové nárazníky a sedadla (dnes jsou zde Pražské vodovody a kanalizace). Na východní straně dosud stála pouze farmaceuticko-chemická fabrika B. Fragner na lučebniny a léčivo (dnes Zentiva). Na západ se rozprostíraly lány zemědělské půdy.



*Podnik začínal skromně, ale v zenitu výroby dával práci dvanácti stovkám lidí*

Nesmíme však zapomenout na těžkou poválečnou situaci, která se na naši republiku snesla. Přes euforii z nabyté samostatnosti zemi po roce 1918 zasáhl velký nedostatek mnoha surovin, na prvním místě pro průmysl naprosto nezbytného uhlí. Nebylo snad odvětví, které by se nepotýkalo s problémy, a i v Hostivaři v této etapě začaly krachovat první velké podniky. Konkrétně kabelovny trpěly nedostatkem mědi a gumy. Když se posléze materiál podařilo zajistit, situaci zase komplikovali dovozci zejména z Itálie, kteří začali československý trh bohatě zásobovat levným zbožím. Z Rakouska navíc konkurovala nabídka levných kabelů, které pocházely jednak z nevyužitých válečných zásob, jednak jako méněcenný recyklovatelný „odpad“ přímo z bojišť. Jak si Kolbenova kabelovna s krizí poradila, se dozvíme v dalším díle našeho seriálu.

● Lukáš Berný

(z knihy PRAKAB: 100 let pražské kabelovny)