

# HLA SATEL

ZPRAVODAJ  
MĚSTSKÉ  
ČÁSTI  
PRAHA 15

ČÍSLO  
2021  
ROČNÍK 27  
NEPRODEJNÉ

10

WWW.PRAHA15.CZ

**DNY PRAHY 15**  
OHLÉDNUTÍ  
ZA OSLAVAMI  
NAŠÍ  
MĚSTSKÉ  
ČÁSTI



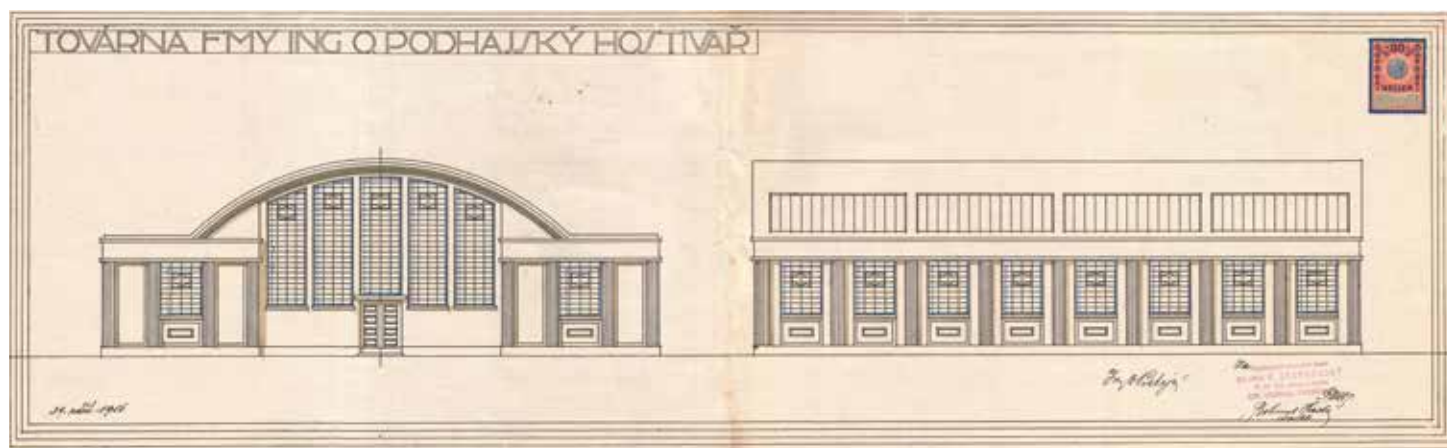
STARAJÍ SE O NÁS  
**PHDR. IRENA KRCHOVÁ**  
KLINICKÁ PSYCHOLOŽKA

Doktorka Irena Krchová se skoro celý svůj profesní život zabývá psychodiagnostikou a psychoterapií dospělých, dospívajících i dětí. Ve své ordinaci v Golfové ulici poskytuje péči především klientům z blízkého okolí.



**POMÁHÁME LIDEM VÉST  
PLNOHODNOTNÝ ŽIVOT**

Společnost Fosa navrácí lidem chuť do života, důstojnost a pomáhá tam, kde je tak moc potřeba pomoci. I přesto, že dnešní svět je už někdy jen téměř online světem, jsou věci, které virtuálně neuděláme. Více se dozvíte v našem rozhovoru s vedoucí služby osobní asistence Alex Lukášovou.



## Architektura v Hostivaři – Díl 9. Továrník Ing. Otakar Podhajský – Zakladatel českého strojírenství na zkušené v Americe

**V posledním čísle Hlasatele jsme se věnovali jednomu z nejvýznamnějších průmyslových hráčů československého strojírenství továrníku Jiřímu Kameníčkovi a jeho továrně v Hostivaři, kterou rozjel v červnu 1927. O celých patnáct let dříve již vyráběla a exportovala své výrobky strojírenská firma geniálního a pracovitého šéfa Ing. Otakara Podhajského.**

Otakar Podhajský se narodil 7. října 1876 v Poličce. Jeho maminka Klementina byla dcerou rolníka a otec Vincenc učitelem. Otakar se narodil jako první ze tří dětí, po něm přišla na svět sestra Klementina (1878–1974) a nejmladší bratr Jaroslav (1884–1973). Oba synové byli velmi nadaní a schopní. Otakar začal chodit na gymnázium v Rychnově nad Kněžnou, a když otce přeložili do Prahy, dochodil Akademické gymnázium na Smetanově nábřeží č. 6. Následovala studia na strojní fakultě Českého vysokého učení technického v Praze a po dvou letech se stal ještě asistentem-konstruktérem na strojní



Rodinný snímek Podhajských, mladší Jaroslav a starší Otakar stojí v pozadí za svým otcem Vincencem

fakultě Vysoké školy báňské v Příbrami u prof. Káše, kde propojil teorii s praktickou aplikací svých znalostí. V říjnu 1899 získal titul elektroinženýra se samými výbornými a v dopise rodičům píše: „...boby se mi trhají, z kalhot třásně...“, ale první základní cíl života byl dosažen.“

Kvůli zrakové vadě byl zproštěn vojenské služby a tak začal sbírat první zkušenosti ve strojírnách v Německu (Mnichov, Düsseldorf). Velmi rychle si osvojil nové znalosti a ve 24 letech odchází i s bratrem Jaroslavem do Lutychu, jenž leží ve francouzsky mluvící části Belgie. Zahájili studia v Institutu Montefiore, který byl součástí univerzity a měl výbornou pověst. V říjnu 1901 složil diplomové zkoušky s vyznamenáním a stal se podruhé, a tentokrát „elektrotechnickým“, inženýrem.

### Na zkušené v Americe a hostivařské začátky

Do roku 1904 pracoval ve strojírnách Bromovský a Schulz v Hradci Králové, ale stále mu to bylo málo a táhlo ho to za dalšími vědomostmi a zkušenostmi do světa. Počátkem března nasedl v Hamburku na parník a 28. března 1904 přijel do „Nového Yorku“. Krátce studoval v Bostonu a hned se vrhl do práce u firmy Wood v Camden, New Jersey a u společnosti Struthers Wells ve Warrenu. Rychle se učil americké systémy organizace továren i technické postupy. Stále se učil, ale i kriticky srovnával. V roce 1908 má v USA vyhlášeno již sedm patentů. Od roku 1909 s ním pracoval v USA i jeho mladší bratr Jaroslav, který ukončil obchodní vzdělání.

Roku 1910 se vrátil s bohatými zkušenostmi zpět do vlasti a nastoupil na přechodnou dobu jako společník u firmy Janka v Radotíně. Dne 4. června 1912 se oženil na Smíchově s Annou Steyskalovou, dcerou pivovarníka, a ještě v témže roce založil se společníkem, bratrem Jaroslavem, továrnu v Hostivaři, kterou začal stavět na pozemku (od Karla Krečmera) o rozměrech

135 m x 105 m, včetně železniční vlečky. V rohu staví patrovou budovu čp. 233, kde jsou v přízemí kanceláře a v patře byty obou bratrů. V ulici U Pekáren vyrostla budova čp. 253, v níž je kantýna a v prvním patře sál, kde dlouhá léta působil hostivařský biograf. Později, vedle kina, vyrostou i byty pro zaměstnance.

Výrobní hala obdélníkového půdorysu měla slovy architekta: „segmentovou, po stranách prosklenou střechu se segmentovými štíty, na bocích uvozenými průčelími s kanelovanými sloupy... hranolová budova v rohu areálu byla členěná v průčelí motivy koncentrických obdélníků...“ a po válce dostavěné dva obytné domy obsahovaly „kubistický detail okenních šambrán“. Tyto ozdoby bohužel zmizely pod současnou hladkou omítkou. Projektantem všech budov a dlouholetým stavebním konzultantem byl známý pražský architekt Bohumil Hübschmann.

V přání matce k šedesátinám Ing. Podhajský v srpnu 1913 píše: „...v Hostivaři to jde sice pomalu ku předu, ale přece, stroje už většinou došly... prozatím se pracuje bez strojů a po neděli to začne doopravdy...“. Začátky byly pionýrské – 36 lidí včetně šéfa, 8 strojů na zpracování plechu a 14 kovoobráběcích strojů. Přesto I. světovou



Ing. Podhajský studoval strojírenství po celém světě, na snímku ve Struthers Wells v americkém Warrenu



O prvotřídní reklamy se firmě starali např. fotograf Josef Sudek nebo typograf Ladislav Sutnar

válku přestála firma dobře, protože: „...zakladatel uplatnil zkušenosti, získané dlouholetým pobytím v zahraničí, zejména v USA. (...) Skladba strojního vybavení svědčila o nesporném smyslu pro technický pokrok a naznačovala záměry specializovat se v budoucnu na obráběcí stroje.“ (Vzpomínal v 70. letech na svého tchána Ing. Jan Podhajský /Schieszl/).

### Unikátní výrobky Podhajského slouží dodnes

Po svém založení se firma věnovala především mladému odvětví vzduchotechniky – větracím zařízením, ventilátorům, teplovzdušným topením, zařízením na odsávání páry, prachu a kouře. Jejich využití bylo široké od uhelných dolů po kuchyně hotelů, sanatorií a nemocnic. K nejpřестиžnějším zakázkám patřila vzduchotechnika do hrobky českých králů pod Chrámem sv. Víta na Pražském hradě, kde slouží dodnes.

Od ventilátorů nebylo daleko k bubnovým a kanálovým sušičkám, které rovněž patřily k výrobnímu sortimentu. V říjnu 1917 nejdny noviny lákaly k sušení ovoce a zelenin ve výzkumné stanici (u Ing. O. Podhajského) na sušení zemědělských plodin: „Letošního roku zřizuje firma Ing. O. Podhajský v Hostivaři u Prahy při továrně ventilátorů pokusnou stanici na sušení zemědělských plodin, ve které se budou za součinnosti českého odboru rady zemědělské konati praktické pokusy s konzervací zemědělských plodin sušením. Stanice bude vypravena kanálovou rychlosušárnou s 8 vozíky v sušné ploše as 160 m<sup>2</sup> na sušení zelenin a ovoce a sušárnou bubnovou na sušení bramborů, řepy, čekanky, chrástu, pícnin a pod. (...)“.

Roku 1924 firma zavedla výrobu plechového zařízení a nábytku a dosáhla v tomto oboru významné postavení. K unikátním zakázkám patřila

ve své době největší mechanická ocelová kartotéka na světě, vyrobená roku 1930 pro Ústřední sociální pojišťovnu v Praze na Smíchově, která také slouží svému účelu dodnes.

Ani katalogy svých výrobků neponechal Ing. O. Podhajský náhodě. Snímky strojů pořídil fotograf Josef Sudek a katalogy dělal typograf Ladislav Sutnar, dva mistři svých oborů proslavení i v zahraničí.

Zkušenosti s plechařskou výrobou firma využila od roku 1932 při výrobě ocelových stavebních prvků (oken, dveří, zárubní) a přispěla k odklonu od tradičního dřeva, např. bylo využito při stavbě bývalého domu ROH na Žižkově.

Obráběcí stroje začala firma vyrábět již roku 1917. Nejprve revolverové soustruhy, závitořezy a závitořezné hlavy (tehdy se říkalo „šroubořezné“), jež se staly úspěšným vývozním artiklem. Následovaly rychlovrtačky a od roku 1919 rychlořezné pily na kov. Od roku 1924 se u nich začínalo užívat hydraulických prvků, ze kterých pramenily cenné zkušenosti pro další stroje, především brusky. Vlastní plechařská výroba vedla firmu ke konstrukci ohráňovacích lisů a nůžek na plech. Byly vyrobeny lisy až do pracovní délky 5 m a tlaku 5 400 tun.

Nejprogresivnějším oborem firmy Ing. O. Podhajský byly ve 20. a 30. letech brousící stroje. Největšího úspěchu dosáhla rovinná bruska s vertikálním vřetenem. Vynikala naprostou přesností a vysokým výkonem. Uvedení tohoto stroje na trh v roce 1931 bylo dokladem vysoké technické vyspělosti a odvážného tvůrčího přístupu pracovníků firmy v čele s Ing. O. Podhajským, neboť



Ve své době největší mechanická ocelová kartotéka na světě (Ústřední sociální pojišťovna na Smíchově, 1930)



on byl nejen hlavou podniku, ale i šéfkonstrukterem, hlavním inženýrem i technologem v jedné osobě. Ve své kanceláři stále studoval zahraniční časopisy, především americké, a dělal rešerše, výzkum a inovace výroby. Výrobní program si firma sestrojila sama.

V meziválečném období (1918–1939) byly hlavními československými producenty brusek firmy Ing. O. Podhajský a J. Kameníček a vyvážely je prakticky do všech kontinentů. Největšími odběrateli se staly průmyslově vyspělé státy – Anglie, Francie, Belgie, Švýcarsko a Holandsko. V letech 1920–1929 také sovětský trh, ale i Jižní Amerika či Austrálie. Průměrný podíl exportu na celkovém obratu činil 44 %. V letech 1937–1938 firma umístila na zahraničních trzích stroje za 27,6 mil. Kč a těchto exportních úspěchů docílila v době celosvětové konjunktury.

Jak se rozšiřoval výrobní program, pokračovala i výstavba na továrním pozemku a rostl počet zaměstnanců. Na počátku začínali s 36 lidmi, začátkem 20. let zde již pracovalo 250 zaměstnanců a v prosinci 1944 dokonce 798 osob. Od počátku si firma prozřetelně vychovávala i svůj vlastní učňovský dorost.

### Starost o zaměstnance byla důležitá

Pan továrník se o své zaměstnance staral v různých směrech. Pracovní doba se řídila podle jízdního řádu dělnických vlaků. Zaměstnanci dojíždějící z větších vzdáleností pracovali již koncem 30. let jen pět dní v týdnu s volnou sobotou. Již v roce 1917 architekt Bohumil Hübschmann připravil projekt na sál biografu a kantýny pro zaměstnance. Na promítání filmů se v kinosále podíleli i hostivařští Sokolové a chodila sem veřejnost z celé Hostivaře a širokého okolí. Firma nechala v roce 1930 pro své zaměstnance postavit velký obytný dům ve Štěrboholské ulici s padesáti byty a v roce 1938–1940 přibýly další dva domy od architekta Bohumila Hübschmanna po dvanácti bytech, které Ing. O. Podhajský nechal vybudovat hned vedle továrny. Domy přímo navazovaly na dříve postavený biograf.

V roce 1926 se firma změnila na akciovou společnost s kapitálem 3,5 mil. Kč. Veškeré akcie zůstaly v rukou zakladatelů Otakara a Jaroslava a dalšího člena rodiny. Vzrůst podniku a inflační vliv německé okupace byly příčinou vzrůstu hodnoty akciového kapitálu na dvojnásobek, takže v roce 1941 činila 7 milionů korun. Z obchodní zprávy za rok 1943 si lze udělat představu i o platech: administrativa 800–1300 Kč, konstruktéři 1600–2000 Kč, doprava, prodejní zástupci 2400–3000 Kč.