



SPORTOVEC ROKU 2020 MČ PRAHA 15

1.
MÍSTO

v kategorii
Sportovní tým do 18 let



Městská část
Praha 15

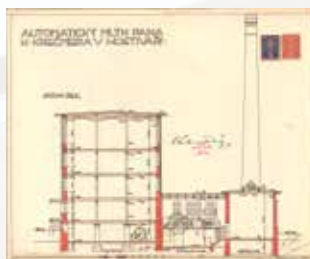
STUDIE
„HORNÍ
MĚCHOLUPY
- VÝCHOD“

STR. 6-7



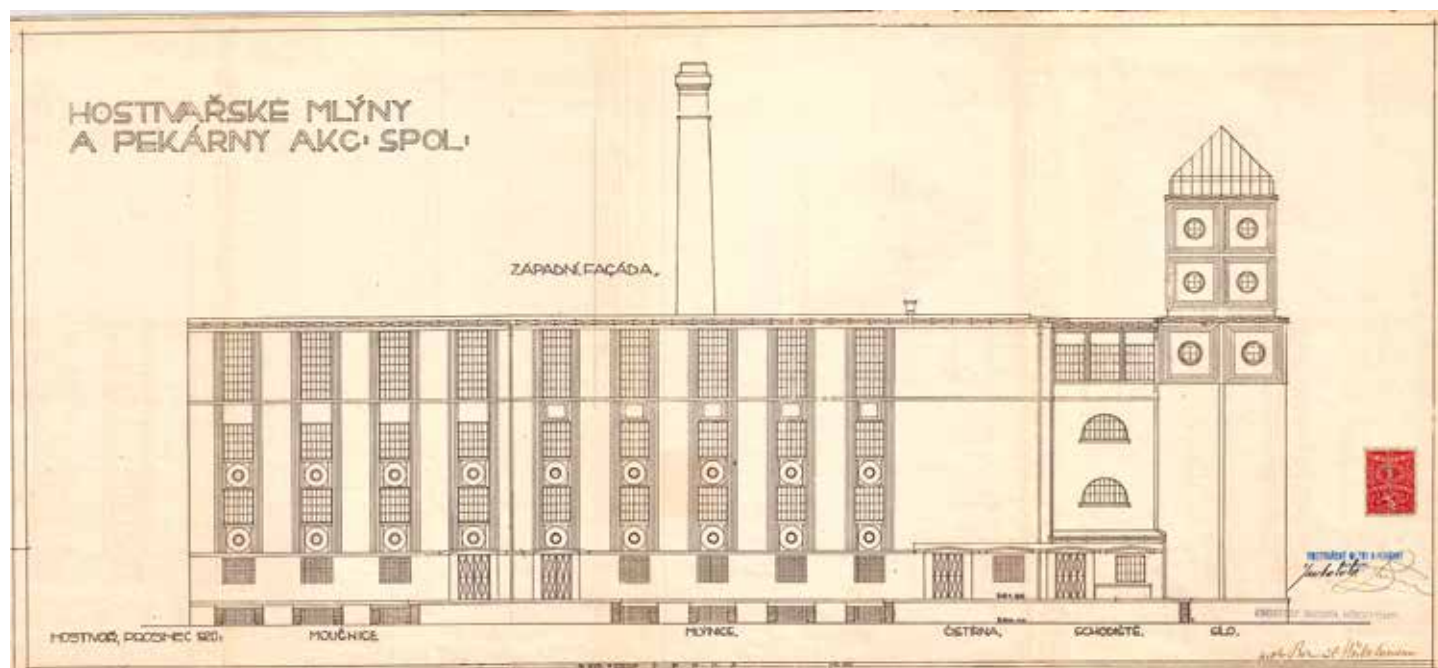
STARÁJÍ SE O NÁS MUDR. TEREZA ŠKRÁBALOVÁ

V naší pravidelné rubrice se zdravotníky jsme tentokrát požádali o rozhovor odborníci, která se stará o naše duševní zdraví, psychiatrickou MUDr. Škrábalovou. Pracuje v Psychiatrické léčebně Bohnice a také v ordinaci Boloňská 312 v Horních Měcholupech.



ARCHITEKTURA V HOSTIVAŘI DÍL 3. HOSTIVAŘSKÉ MLÝNY A PEKÁRNY

Pojďme se dnes podívat na další průmyslový podnik Prahy 15, který sice svému původnímu účelu sloužil jen několik málo let, ale zejména díky nadčasové vizi architekta Bohumila Hübshchmanna dodnes tvoří krásnou součást průmyslové Hostivaře.



Architektura v Hostivaři

Díl 3. Hostivařské mlýny a pekárny

V našich historických výletech jsme se už několikrát zastavili v zajímavém komplexu budov původních Hostivařských mlýnů a pekáren, později filmových ateliérů i laboratoře nukleární fyziky. Zejména jejich vysoká věž patří mezi architektonické dominanty staré Hostivaře, ale za naši pozornost stojí celý objekt. Pojďme se dnes podívat na další průmyslový podnik Prahy 15, který sice svému původnímu účelu sloužil jen několik málo let, ale zejména díky nadčasové vizi architekta Bohumila Hübshmannova dodnes tvoří krásnou součást průmyslové Hostivaře.

Dělnická otázka

Roku 1922 žádají všechny pražské velkopekárny, aby osmihodinová pracovní doba byla i pro ně rozšířená na celonoční provoz. Návrh chtějí posílit peticemi, a proto podniky (vedle hostivařských mlýnů též např. Odkolek, karlínský podnik F. Zátky nebo A. Hlasivec na Pankráci) své dělníky žádají o podepisování archů, kde stvrzují, že s návrhem souhlasí a podporují ho. Levicově orientovaný dělnický tisk tuto praxi ostře napadne, protože poukazuje na to, že kdo arch nepodepíše, bude propuštěn, a jde proto o vydírání. Rudé právo zamíří svou kritiku právě na námi sledovaný podnik: „V minulých dnech předloženo bylo podobné prohlášení dělnictvu zaměstnanému v pekárnách ‚vlastenecké‘ firmy Hostivařské mlýny a pekárny v Hostivaři, přičemž bylo zástupcem firmy prohlášeno, že chce míti jasno, s kým v podniku může nebo nemůže počítati. Tím bylo dáno dělnictvu na srozuměnou, že kdo nepodepíše, bude bez pardonu ze závodu velkopanský vykopnut.“

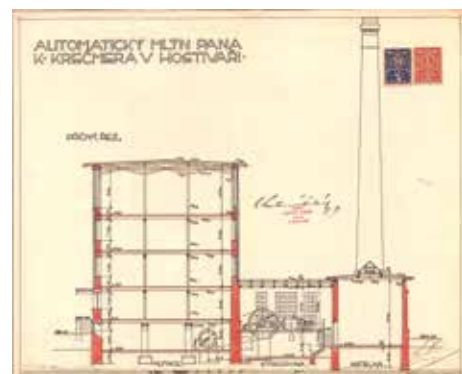
Zda byli dělníci svým podpisem skutečně postaveni před tuto existenční otázku, nevíme. Konkurenční pekárny se spojily a zaslaly do tisku jednotné prohlášení, kde návrh obhajovaly. „V mnohých zemích je dovoleno průmyslovým pekárnám, které mohou zavést dvě až tři osmihodinové směny, v důsledku kterých jednotliví dělníci přijdou na řadu vždy jen za dva až tři týdny, pracovat v noci, poněvadž se dospělo k poznání, že jen při nepřetržitém provozu je možné vyráběti levný chléb a pečivo. Ostatně pracuje se v noci také i v jiných odvětvích, tak na příklad v tiskárnách, mlékárnách, cukrovarech, mlýnech, na drahách, v různých nočních místnostech a tak dále. Proč nemá to býti dovoleno průmyslovým pekárnám, které v nejtemnější noci jsou vždy ještě vzdušnější, čistší a hygieničtější, nežli tak mnohé sklepní dílny za bílého dne?“

Do napjaté doby navíc vejdou hostivařské mlýny (stejně jako jejich velcí konkurenti) značně nepopulárním krokem vynuceným zhoršující se situací – snížením mezd. Vede to k velkým stávkám, které v Hostivaři začnou 18. září 1922. Ve stejné době rezignuje několik členů správní rady a nad mlýny se stále více stahují černé mraky. Pekárny mají dluh 15 milionů korun a produkují v této době asi 12 000 pecnů chleba a 50 000 kusů bílého pečiva denně.

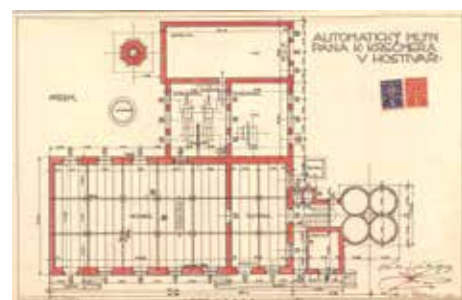
Uzavření podniku

V lednu 1923 uspořádá společnost druhou valnou hromadu, tentokrát za Krečmerova předsednictví, a v březnu další mimořádnou valnou hromadu. Ta zvolí dozorčí komisi, jež má vyřknout ortel nad budoucností podniku. Komise však shledá

Od pekáren až po laboratoře nukleární fyziky, architekt Hübshmann navrhl budovu, která dokázala sloužit mnoha účelům



Mlýn pana Krečmera měl ambice péct desítky tisíc pecnů chleba denně...



... jeho projekt byl proto velkolepým Hübshmannovým dílem

podnik schopným úspěšného provozu, pokud projde ozdravnou „sanací“, začne šetřit a bude hospodárněji podnikat. Investiční dluhy jsou s pomocí věřitelů zažehnány, vstříc nakonec vyjde i hlavní „financier“ mlýnů Česká banka (ostatně tři členové správní rady jsou zároveň místopředsedy této banky). Mele a peče se dál!

V této době se hostivařské pekárny snaží zaujmout odběratele různými reklamními akcemi. Kupříkladu v předvečer výročí vzniku republiky 28. října rozdávají zdarma pečivo na Václavském náměstí, 5. prosince zase čerti s Mikulášem projíždějí ve speciálně upravených vozech Prahou a opět rozdávají zdarma vzorky svých výrobků. Březnová valná hromada v roce 1924 přinese výsledky reorganizace: ztráty se podařilo snížit o 2,5 milionu (levicový tisk popuženě poukazuje na pětimilionové státní subvence, které měl podnik dostat, a naznačuje, že tomu napomáhá „švagrovské“ propojení Karla Krečmera s ministerským předsedou Antonínem Švehlou). Společnost sice opět zůstává v minusu, oficiálně však pouze necelých 200 000 korun, a předpokládá se, že se při zachování stoupajících tendencí brzy postaví na nohy. Jenomže se tak nestane. Zdá se, že předkládaný obrat k lepšímu byl záležitostí spíš papírových kouzel v účetnictví než v reálné obchodní situaci, protože během několika dalších měsíců se společnost propadne do takové ztráty, že 29. června 1924 mlýny i pekárny zastaví provoz a propustí dělníky, protože jednoduše nemají ani korunu na provoz.

Následuje další valná hromada, která odpovědnost za krach společnosti přehazuje na předešlou správní radu (často zde padá právě jméno zakladatele Karla Krečmera), dále na příliš vysoké a předimenzované náklady při stavbě podniku (jen nedotažený plán s vepřínem vyšel asi na 300 tisíc korun), na hospodářskou krizi a na prázdnou kasu. Ztráta dosahuje takřka 5 milionů korun, dluh převyšuje 9 milionů. Někdejší předseda společnosti Jan Kolátor, který si ponechal pouze roli akcionáře, společně s dalším akcionářem a hostivařským továrníkem Jaroslavem Podhajským navrhnu další pečlivou kontrolu provozu firmy a její opětovnou reorganizaci.

Ne vše je ale zaviněné špatným vedením firmy. Mladá republika bojuje na mnoha hospodářských a průmyslových frontách, mlynářské řemeslo, stejně jako mnohá další odvětví, prochází počáteční krizí. V květnu 1925 uvádí časopis



Mlýny v inzerci s oblibou zdůrazňovaly vlastenecké myšlenky. Nemá váš pekař český chléb? Žádejte, ať objedná! (1921)



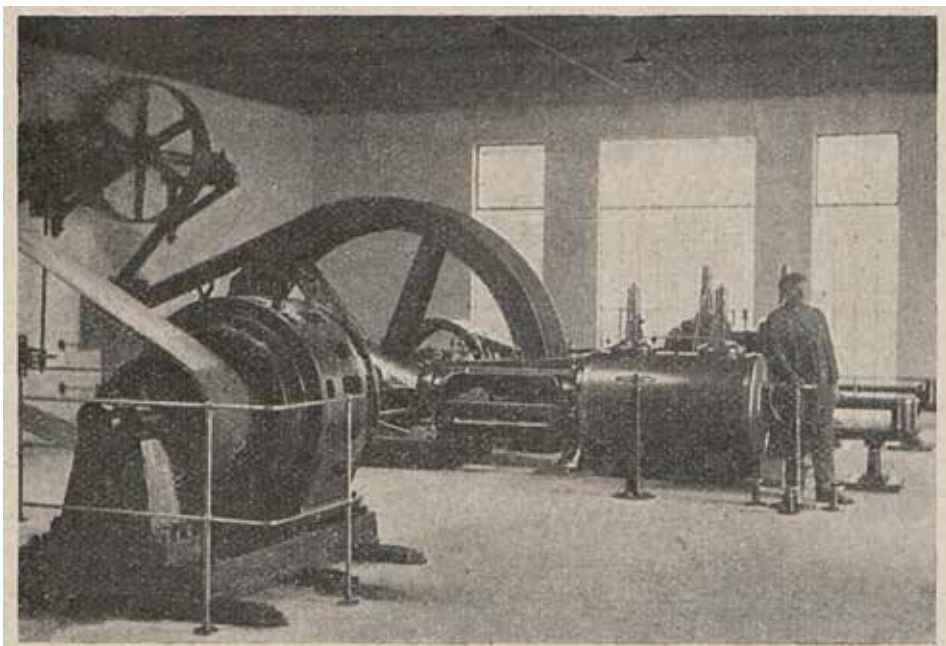
Mlynář, že za poslední tři roky zastavila provoz tisícovka mlýnů, včetně právě velkomlýnu v Hostivaři, ale též v Uhřetěvsi nebo Smičicích. Problém je zejména v nedostatku pšenice, která se musí dovážet z Maďarska, celní poplatky však zvýhodňují dovoz hotové mouky před obilím, čímž mlýny přichází o práci. Navíc časopis poukazuje na fakt, že zahraniční mlynáři v Československu neplatí daně z obratu, a dokonce jsou svými vládami podporováni v exportu, což vše v důsledku dopadá na hlavu domácích mlynářů.

Aféry majitelů

V roce 1926 se společnost přejmenuje, podle svých výrobků zvolí jednoduchý zkrácený název Host. Redukcí akciového kapitálu a vydáním nových akcií se snaží o nový dech, proběhne další sanace podniku a je ohlášeno, že v září obnoví výrobu (k čemuž snad skutečně na krátkou dobu dojde). Ale těžko říct, nakolik i samotní akcionáři ještě věří, že se podaří potápějící se mlýny a pekárny znovu oživit.

Ve 20. letech zkrachovala v Československu více než tisícovka mlýnů. Bohužel včetně těch hostivařských...

Celý úpadek firmy dokreslují dvě aféry. V listopadu 1926 přijel zakladatel mlýnů Karel Krečmer, který nyní již ve správní radě firmy nefiguruje, do Moravské Ostravy, ubytoval se v hotelu, ale při kontrole přihlašovacích údajů vyšlo najevo, že je na něj vydán zatykač. Krečmer byl na místě zatčen a odvezen do vazby, kde strávil dva týdny, než z Prahy dorazila žádost o jeho převoz. Mlynář je stíhaný z podezření falšování spořitelních knížek, jimiž v dejvické záložně ručil za stále klesající hodnotu akcií hostivařské společnosti. Navíc měl sám za sebe prodat patnáct pytlů mouky, které si nechal vyplatit, ovšem nedodal je a z Prahy zmizel. Krečmerovo zatčení a proces se staly malou senzací, nakonec byl však velkoobchodník pro nedostatek důkazů zproštěn obžaloby.



Pohled do zázemí, strojovna mlýnů a pekáren v roce 1921



Host prodával i zlevněné, tzv. aprovisační bochníky pro chudší domácnosti (1921)



Zakoupit jste mohli i „zvláště velký bochník“ za 18 korun. Za stejnou cenu jste tehdy dostali kilo zvěřiny, dámskou košilkou nebo žádanou knihu (1922)



Redukcí kapitálu a novými akciemi se mlýny snažily odvrátit nezastavitelný krach

Brzy se objeví další kauza s mlýny rovněž související. Týká se někdejšího jednatele firmy a současného člena správní rady Františka Groha, který nyní ve velkém kupuje akcie mlýnů. Groh již dříve stál v čele další právě likvidované společnosti Produktiva (obchod se zemědělskými plodinami), přičemž má však na krku mnohem závažnější problém – v roce 1927 je odsouzený na čtyři a půl roku do těžkého žaláře za podvody s válečnými půjčkami. Renomé hostivařské společnosti to rozhodně nezvyší.

Konec mlýnů a zrod ateliéru

Roku 1928 je akcionáři rozhodnuto Hostivařské mlýny a pekárny prodat, v lepším případě jako celek, v horším po jednotlivých budovách. Zájem zprvu má další z členů správní rady cukrář František Myšák. V tom případě by navíc stále přicházelo v úvahu oživení provozu. Zájem o investici projevil také bankovní dům Naster a spol., který chtěl zrušit mlýn na zpracování pšenice, zachovat žitný mlýn a též využít stroje na drcení kostí, vyrábět zde suchary a stále pracovat s pekárnou. V červenci 1929 vycházejí zprávy, že je podnik jako celek v likvidaci a že veškerý majetek bude rozprodán, zmínění investoři nakonec mlýny provozovat nebudou. Historie mlýnů a pekáren je tím definitivně uzavřena. Uvažuje se o dalším využití komplexu zejména ve smyslu skladištního prostoru, v návrhu je například zřízení celních skladů pro Prahu, budoucnost je však narýsovaná jinde.

Ačkoliv Rudé právo posměšně píše o „pomníku hanby hostivařských agrárních velmožů“, akciová společnost žije dál. Po likvidaci firmy a splacení pohledávek „přebyly“ takřka dva miliony korun, pročež akcionáři rozhodli o jejich investování do nové firmy. Díky tomu došlo 20. září 1932 k ustavující valné hromadě a nedaleko hostivařského nádraží vznikla – opět pod názvem Host – zcela nová akciová společnost, která s původním posláním těchto hospodářských budov neměla společného skutečně nic. Bývalé

mlýnářské a pekárenské prostory se pod dohledem architekta Karla Berana adaptovaly a v říjnu 1934 byly dokončeny pro Filmové ateliéry Host. Začal tak jejich druhý život s neméně těžkými začátky, ale nakonec s úspěšným provozem, který trvá dodnes. Samotná hlavní mlýnská budova se sílem později přestala sloužit pro potřeby filmu a na počátku 50. let zde byla zřízena pokusná laboratoř nukleární fyziky s vůbec prvním jaderným urychlovačem v naší zemi. To je ale už zase jiná historie...

● Lukáš Berný, Marie Zdeňková



PODĚKOVÁNÍ

Velké poděkování patří Martinu Blažkovi z Hostivaře, který zareagoval na článek v únorovém Hlasateli a poslal nám fotku malého pokladu se slovy:

„Dobrý den, před asi 20 lety jsem při rekonstrukci střechy objevil na půdě na trámu reklamní ceduli na chléb HOST. Dlouho jsem nevěděl, kam v Hostivaři tuto firmu zařadit. Pak jsem viděl pořad v televizi a váš článek završil moje poznání.“

Vážený pane Blažku, samozřejmě, že pro archiv kroniky MČ Praha 15 je to nedocenitelná archiválie. Kéž by každý zareagoval jako Vy. Moc Vám děkujeme.

● red